

# PLAN DE PATIOS

## CEIP MARCELO USERA

Centro de escolarización preferente para alumnado con  
Trastorno Generalizado del Desarrollo



2022/23

# ÍNDICE

	Página
1. Justificación .....	2
2. Objetivos .....	4
3. Desarrollo .....	5
3.1. Metodología	
3.2. Anticipación	
3.3. Cronograma	
3.4. Temporalización y organización	
3.5. Recursos: espaciales, materiales, humanos.	
4. Evaluación .....	12

# 1. Justificación

El Proyecto de patios del colegio Marcelo Usera se desarrolla como una forma de dar respuesta a necesidades del alumnado.

En primer lugar, da respuesta **al alumnado con TEA** (Trastorno del Espectro Autista) matriculado en las dos aulas existentes en el colegio, aula Palmas y aula Palmitas con cinco plazas por cada aula. Alumnado cuyas características y perfiles son susceptibles de una intervención especial y específica, como anticipación con pictogramas, adaptación sensorial, secuenciación, estructuración de los espacios y tiempos...etc.

El manual diagnóstico DSM-V establece los criterios diagnósticos del TEA entorno a dos bloques: Deficiencias persistentes en la **comunicación** y en la **interacción social** en diversos contextos; y patrones **restrictivos y repetitivos** de comportamiento, intereses o actividades.

Las personas con trastorno del espectro autista presentan una percepción en el procesamiento sensorial diferente, que causan dificultades de aprendizaje, conducta y coordinación motriz en niños. En muchos casos, afecta a las relaciones sociales, al desarrollo de las pautas de juego, interacción y comunicación.

El proyecto de patio se justifica como una herramienta de integración, inclusión y participación, para asegurar la igualdad de nuestros/as alumnos/as como derecho recogido en el principio 1 y 2 de la **Declaración los Derechos del niño** donde se habla del derecho de igualdad y de tener una protección especial para su desarrollo físico e intelectual así como el principio 5 que menciona el derecho a una educación y un tratamiento especial en aquellos/as niños/as que presenten algún tipo de discapacidad ya sea mental o psíquica.

También hacemos referencia a nuestra **Constitución española** en su artículo 27 sobre el derecho a la Educación. El objeto de la Educación tendrá como objetivo el pleno desarrollo de la personalidad humana de acuerdo a la convivencia y a los derechos y libertades fundamentales.

En segundo lugar, el proyecto de patio, se concibe como un instrumento de inclusión para aquellos alumnos y alumnas que no participan en juegos y actividades mayoritarios como el fútbol y de alguna manera, permanecen más aislados o les cuesta relacionarse con el resto de compañeros y compañeras en el tiempo de recreo, puede tratarse de alumnos/as con necesidades educativas especiales o no.

En tercer lugar, también sirve para dar respuesta a aquellos niños y niñas de nueva incorporación al colegio y que se encuentran en ese proceso de adaptación al nuevo centro y necesitan relacionarse y hacer amigos. En este ámbito, podemos encontrarnos con niños y niñas que no conocen el idioma y a través de lenguaje corporal, pictogramas y el lenguaje del juego, que en la infancia es un lenguaje universal, puedan encontrar una herramienta de inclusión en el colegio y en concreto en el tiempo de recreo.

## 2. Objetivos

Los objetivos que se plantean en este proyecto de patios son los siguientes:

- ❑ Potenciar el espacio y el tiempo de patio, como un espacio de tiempo inclusivo que facilite procesos de integración en el alumnado con TEA, necesidades educativas especiales y el alumnado que presente dificultades para relacionarse.
- ❑ Dotar de herramientas y habilidades a los alumnos/as de Palmas y Palmitas y hacerlo extensible al resto del alumnado que lo necesite.
- ❑ Rescatar y dar a conocer juegos tradicionales y alternativos como actividad de juego grupal.
- ❑ Detectar necesidades en el tiempo de recreo, mediante la observación de nuestros/as alumnos/as.
- ❑ Fomentar la tolerancia, sensibilización y respeto hacia el alumnado con TEA.
- ❑ Conseguir la participación e implicación del profesorado en el proyecto de patio a parte de la intervención de las TSIS, en la medida de lo posible.

## 3. Desarrollo

### 3.1. Metodología.

Nuestra metodología se basará en dos **principios** metodológicos que estructuran este proyecto:

- Principio de inclusión: el proyecto se llevará a cabo de forma que el alumnado (especialmente el alumnado con TEA de las dos aulas) alcancen el mayor nivel de inclusión posible.
- Principio de socialización: se pretende facilitar la socialización en ambientes naturales y poco estructurados, especialmente difíciles para el alumnado con TEA.

En base a estos dos principios y a la intervención con personas con TEA, la **metodología** será:

- Visual siempre que sea posible, para facilitar la participación del alumnado con TEA.
- Facilitadora de la comprensión de los acontecimientos que van a ocurrir, a través de la anticipación.
- Rutinaria, es decir, intentaremos mantener la misma estructura en cada sesión (desayuno-juego guiado-juego libre).
- Concreta en el tiempo. Para aquellos alumnos/as que lo necesiten anticiparemos cuanto va a durar el juego guiado. Se establecerá un tiempo mínimo de participación en el juego guiado y tiempo de juego libre.

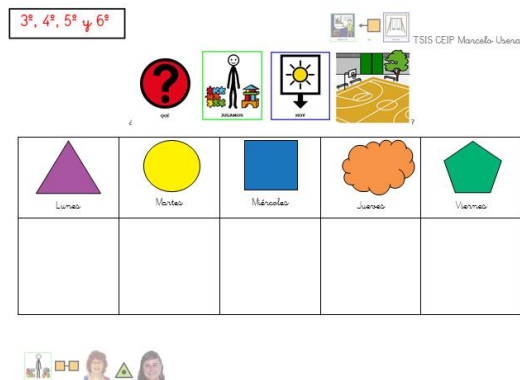
- Funcional, interviniendo en el entorno natural para facilitar un aprendizaje funcional
- Estable, fijando juegos para cada día de la semana, que se podrán ir modificando paulatinamente.
- Adaptable, utilizando ayudas físicas (moldeamiento del alumnado que lo necesite, guiando sus movimientos), modelamiento (dando un modelo o ejemplo a seguir para mejorar la comprensión de las consignas)... También con la ayuda de compañeros/as “alumnos guía” que voluntariamente se prestan a ayudar a quienes muestran mayor dificultad en la ejecución de los juegos.
- Clara, dando consignas y normas claras en general, pero especialmente al alumnado con dificultades en la comprensión o en el lenguaje oral. En los casos que sea necesario usaremos también Sistemas Alternativos o Aumentativos de Comunicación.
- Adecuada a la edad cronológica dentro de lo posible, para no infantilizar al alumnado y fomentar el juego e intercambio social con compañeros/as de su edad.
- Respetuosa con ritmos, niveles y tiempos de descanso de cada alumno/a en función de sus necesidades, asegurando ante todo que siempre dispongan de un tiempo de descanso para poder afrontar el resto de la jornada lectiva.
- Participativa, fomentando la participación en los juegos programados de los/as alumnos/as de Palmas y Palmitas y del resto de alumnado que quiera participar, impulsando la integración en el espacio de recreo.

## 3.2. Anticipación.

En las dos aulas de apoyo TEA (Palmas y Palmitas) tendremos paneles semanales para anticipar el juego asignado a cada día de la semana. Es muy importante que se adapte esta anticipación al nivel del alumno. En algunos casos, se recordará en la asamblea inicial de la mañana con la estructuración del día, en otros casos justo antes de salir al patio y en otros será suficiente con el panel de pictogramas magnético ubicado en el patio.

Hay un panel en el patio de arriba y otro en el patio de abajo. En este panel se detalla qué día toca cada juego o actividad.

Estos son algunos paneles de aula sobre la anticipación:





Estos son nuestros dos paneles imantados de patio:



### 3.3. Cronograma.

Noviembre	Implantación.
Diciembre	Intervención y evaluación continua.
Enero	Intervención y evaluación continua.
Febrero	Intervención y evaluación continua.
Marzo	Intervención y evaluación continua y trimestral. Se valorarán mejoras y cambios para el tercer trimestre.
Abril	Intervención y evaluación continua.
Mayo	Intervención y evaluación continua.
Junio	Intervención y evaluación continua y final. Inventario y colocación del material.

### 3.4 Temporalización y organización.

En el Marcelo Usera contamos con dos turnos de recreo.

**Primer turno de recreo:** de 11:15 a 11:45 (de octubre a mayo) para el alumnado de Educación Infantil y 1º y 2º de Educación Primaria.

**Segundo turno de recreo:** de 12:00 a 12:30 (de octubre a mayo) para el alumnado de 3º, 4º, 5º y 6º de Educación Primaria.

En el presente curso escolar, por necesidades del centro. En el primer turno de recreo son los tutores y especialistas quienes dinamizan el patio. En el segundo turno, tutores, especialistas y TSIS intervienen.

Cada tutor y especialista asignados a un nivel tienen en sus clases el material que se va a usar en caso de que el día requiera el uso del mismo. Ellos junto a los alumnos sacan y recogen el material. Así, cada nivel tiene juegos asignados acordes a su edad.

Este es el calendario semanal:

1º TURNO	LUNES	MARTES	MIÉRCOLES	JUEVES	VIERNES
 <p data-bbox="280 1010 424 1077"><b>JUEGOS POR AULA</b></p>	 <p data-bbox="501 1010 719 1137"><b>JUEGOS CON PELOTA GUIADOS/BOLOS</b></p>	 <p data-bbox="820 1010 900 1037"><b>BAILE</b></p>	 <p data-bbox="1043 1010 1182 1037"><b>TORNEOS</b></p>	 <p data-bbox="1302 1048 1445 1115"><b>JUEGOS POR AULA</b></p>	
2º TURNO	LUNES	MARTES	MIÉRCOLES	JUEVES	VIERNES
 <p data-bbox="288 1473 416 1570"><b>TORNEO CHAPAS AJEDREZ</b></p>	 <p data-bbox="517 1503 703 1599"><b>POLIS-CACOS RESCATE TULIPÁN</b></p>	 <p data-bbox="788 1503 932 1570"><b>JUEGOS POR AULA</b></p>	 <p data-bbox="1043 1503 1182 1529"><b>TORNEOS</b></p>	 <p data-bbox="1278 1473 1465 1637"><b>BALÓN PRISIONERO BALONCESTO JUEGOS DE PELOTA</b></p>	

*Es importante que se respeten los días marcados para garantizar un buen funcionamiento del plan.*



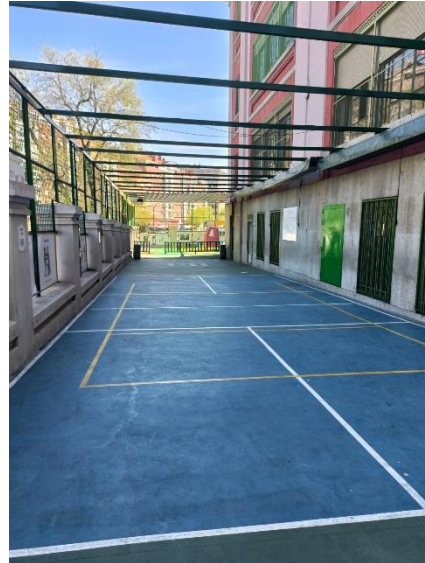
*Alumnos de 1º y 2º con juegos.*



*Alumnos del 2º turno en torneo de chapas.*

## 3.5 Recursos.

### Espaciales



El patio del CEIP Marcelo Usera, cuenta con dos zonas diferenciadas, la parte de arriba como se muestra en la imagen izquierda, se utiliza para los niños de 4 y 5 años de la etapa infantil y la imagen de la derecha corresponde al patio de abajo que utilizan los alumnos de 1º y 2º en el primer turno. En el segundo turno se pueden mover por todas las zonas.



En esta imagen se muestra la zona del “corralito” zona utilizada por la etapa de 1º de infantil en el primer turno de recreo.

## **Materiales**

Entre el material utilizado se encuentra:

- ❖ Balones de espuma.
- ❖ Pista de coches y coches.
- ❖ Bolos
- ❖ Pelotas de plástico de varios colores.
- ❖ Aros y conos de colores.
- ❖ Balón de baloncesto.
- ❖ Diábolos.
- ❖ Combas y gomas.
- ❖ Chapas (material reciclado) y preparado por las TIS.
- ❖ Cacharritos.
- ❖ Alimentos de plástico.
- ❖ Bloques de construcciones.
- ❖ Parking.
- ❖ Juegos de mesa de diferentes tamaños y materiales: Oca, Parchís, Ajedrez...
- ❖ Chalecos verdes y amarillos.

## **Humanos**

- 2 TSIS (Técnicos en Integración Social)
- Tutores.
- Especialistas.

## 4. Evaluación

El proyecto de patios será evaluado de forma continua.

Al finalizar cada trimestre, a través de las reuniones de equipos docentes y reuniones entre TSIS y jefatura, se recogerá información para mejoras y cambios.

- Evaluación de las actividades marcadas para cada día.
- Aspectos que funcionan muy bien.
- Aspectos que no funcionan.
- Dificultades encontradas.
- Materiales
- Medidas específicas para alumnos concretos. Valoración y reformulación en su caso.

**“Lo que un niño puede hacer hoy con ayuda, será capaz de hacerlo por sí mismo mañana”**

**Vygotsky**